



Annie Legrand
5, les Ferrettes
61290 Neuilly-sur-Eure
Tél/fax : 02 33 73 96 29
06 28 05 20 13
legrandtableau@gmail.com
SIRET : 3208215560026

Restauration de tableaux

RAPPORT d'interventions de conservation et restauration

Le Couronnement d'épines



Mondoubleau

Département: Indre et Loir
Commune: Mondoubleau
Edifice: Eglise Saint Pierre
Objet: **Le Couronnement d'épines, signé Amélie Pourmarin, XIXème.**
Huile sur toile, inscrit MH.
Hauteur: 280 cm, largeur: 184 cm.
Début de restauration: 2 juin 2016
Fin de restauration: 4 octobre 2016

SOMMAIRE

I.	ICONOGRAPHIE	3
II.	CONSTAT D'ETAT , propositions d'interventions	4
	- DEGRADATIONS tableau et mur	
	- SUPPORT : Châssis et Toile	
	- SURFACE PICTURALE	
	- MATIERE PICTURALE	
	- Déplacement des tableaux	
	- Déplacement de l'Assomption	
III.	DIAGNOSTIC des interventions en atelier.....	10
IV.	DEPOSE	11
V.	INTERVENTIONS en atelier.....	12
	- REVERS: toile, cadre et châssis	
	- Protection de la peinture	
	- Nettoyage de la surface picturale	
	- Incrustation de pièces	
	- Refixage à la colle de peau, Cartonnage	
	- Pose de bandes de tension	
	- Tension sur châssis	
	- Traitement de la toile	
	- Photo du tableau après tension sur châssis restauré	
	- Décartonnage	
	- Dévernissage	
	- Signature et dédicace	
	- Masticage	
	- Vernis à retoucher	
	- Réintégration réversible	
	- Photo du tableau après restauration	
VI.	POSE des tableaux.....	35
	Dos protecteur . Pose sécurisée par Hervé Vieillerobe	
	- Le Couronnement d'épines avec restauration conservatoire du cadre	
	- L'assomption avec nettoyage du revers	
	- La Mise au tombeau avec nettoyage du revers	
VII.	PRODUITS UTILISES	45

I. ICONOGRAPHIE

Ce tableau a été peint au XIX^{ème}, d'après le couronnement d'épines de TITIEN, XVI^{ème}.

Commandé par la Confrérie de la Sainte Couronne pour sa chapelle de l'église milanaise Santa Maria delle Grazie où l'on trouve, dans le réfectoire, la Cène de Léonard de Vinci, ce tableau représente le supplice du Christ dans le prétoire.

« Accusé d'avoir voulu se faire roi, il fut couronné d'épines par dérision »

La torsion douloureuse du corps de Jésus et la violence mécanique du mouvement tournant des quatre bourreaux, qui forme au-dessus de sa tête comme une auréole triangulaire, jointes aux couleurs acidulées, marquent la soudaine irruption du maniérisme dans l'œuvre de Titien.

Entré au Louvre en 1797 (provenant de Santa Maria delle Grazie à Milan) Département des Peintures INV. 748



II. CONSTAT D'ETAT

DEGRADATIONS tableau et mur

Constat d'état:

- Le tableau est accroché sur le mur sud qui est en mauvais état.
- L'enduit se détache du mur, il est imprégné d'humidité.
- Le cadre, en bas, touche le mur.
- Au revers, l'enduit est tombé sur la toile. Les morceaux de plâtre accumulés derrière le châssis ont perforé la toile.

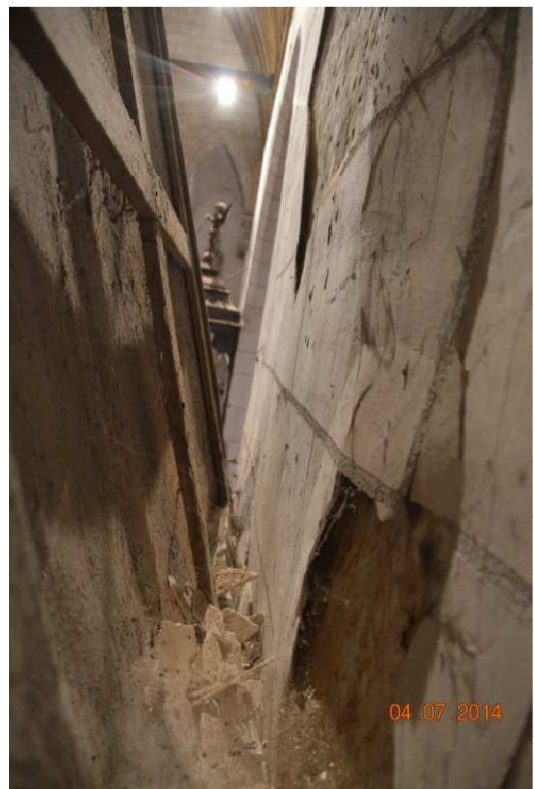
Préconisation:

- La toile devra être déposée par mes soins, avec mon menuisier, Hervé Vieillerobe, spécialisé dans la restauration des retables bois.
- Le transport se fera en camion, à la verticale, tableau protégé.

Le mur devra être restauré par un maçon.

Interventions dans l'église:

- Dépoussiérage partiel.
- Dégagement des morceaux de plâtre accumulés au revers.
- Des facings de protection seront posés sur la matière picturale, en bas, pour ne pas perdre d'écailles lors du transport.



SUPPORT : Châssis et Toile

Constat d'état:

- Le châssis est encrassé mais pas dégradé.
 - Il pourra être conservé.
 - Il n'est pas à clés mais a un chanfrein intérieur.
-
- La toile est d'origine, elle est détendue.
 - Seul le bas de la toile est abimé avec perte de toile d'origine.

Préconisation:

- Le châssis original sera nettoyé et traité.
-
- La toile sera retendue avec des bandes de tension.
 - Une bande de renfort sera posée au revers sur environ 15 cm, en bas de l'œuvre.



Perforation du bas de la toile



Châssis et toile encrassés

Interventions en atelier:

- Dépoussiérage, traitement fongicide du bois.
- Cartonnage au chanvre de la surface picturale.
- Démontage du tableau de son châssis.
- Décrassage de la toile.
- Traitement de la toile, si nécessaire.
- Pose de bandes en lin sur les bords et renfort en bas, à la colle Beva gel.
- Tension sur châssis actuel.

Exemple d'un tableau restauré avec bande de renfort en bas et bandes de tension



SURFACE PICTURALE

Constat d'état:

- Toutes les dégradations subies par ce tableau sont dues au mur imprégné d'humidité.
- Le bas du tableau touche le mur et les morceaux de plâtre se sont entassés en bas du tableau.
- Le poids de ces nombreux morceaux a provoqué des déformations de la toile:
 - plis sur le côté gauche et en haut: tension dégradée.
 - enfoncements de la toile par le revers puis déchirures de la toile.
 - lacunes importantes: sur la gauche: de 7/8 cm de haut sur 70 cm de long, puis petites lacunes sur la droite.



Interventions:

- Refixage de la surface picturale, adhésif Beva gel supportant l'humidité ambiante de l'édifice.
- Incrustation de toile de qualité similaire dans les lacunes maintenue par la bande de renfort du revers.
- Reprise des déformations de la toile



Constat d'état:

- Couleurs d'eau, superficielles, dégradation du vernis.
- Vernis jaune original.
- Léger chancis superficiel, partiel.

Toile du XIXème pré-enduite: préparation blanche.



Interventions: restauration esthétique.

- Allègement du vernis pour retrouver les couleurs d'origine.
- Masticage des lacunes au Modostuc avec imprégnation à la Beva 371.
- Retouches d'harmonisation sur les lacunes .
- Vernis de protection Dammar et vernis final Régalrez, satiné.

Les chancis et saletés ne permettent pas de voir si ce tableau a déjà été restauré ou s'il est signé.



Déplacement des tableaux

CONSTAT D'ETAT du mur et du cadre:

- L'emplacement n'est pas adapté pour recevoir ce tableau:
 - Mur humide
 - Surface petite.
- Le cadre est d'origine et en bon état. Il est empoussiéré.

PRECONISATION:

- Après restauration, installation du tableau sur le mur nord opposé
 - Mur sain
 - Plus grande surface disponible.
- Le tableau de l'Assomption pourrait être installé dans la chapelle de la Vierge, voir page suivante.

Nécessité d'un accord collégial entre la commune, le prêtre et les conservateurs.

Sinon, le tableau sera réinstallé au même endroit, pose sécurisée comprise dans le devis, mais après restauration du mur sud de la nef.

INTERVENTIONS CADRE : le Christ aux liens

- Nettoyage du cadre.
- Traitement fongicide.

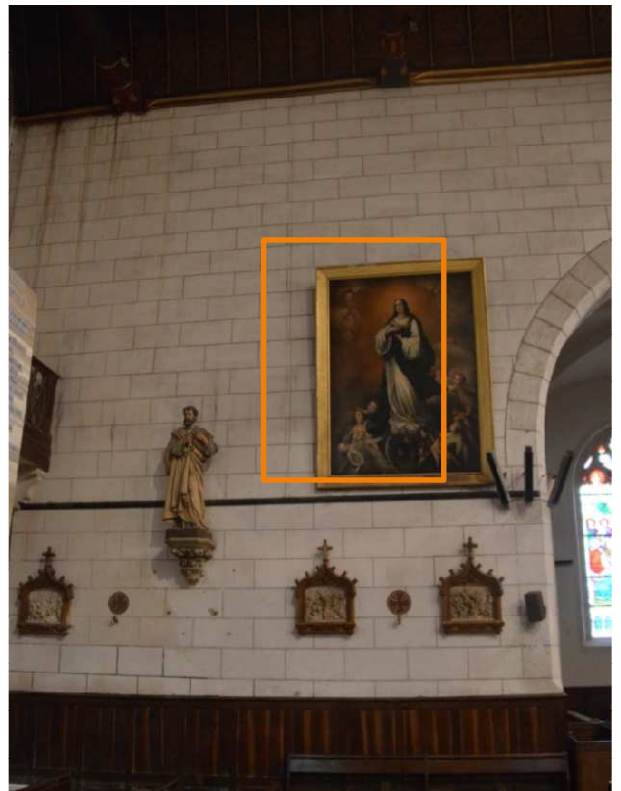
PROPOSITIONS d'interventions de POSE:

- Dépose du tableau de l'Assomption.
- **Pose sécurisée des deux tableaux:** voir notice explicative.
- Mise en place d'un tissu synthétique de protection au revers des deux tableaux.
 - Pose sécurisée Assomption mur nord de la chapelle de la Vierge
 - Pose sécurisée Christ aux liens, mur nord de la nef.

Le Couronnement d'épines pourrait être installé sur le mur nord, en le centrant sur l'espace disponible



Dimensions de Couronnement d'épines : 310 x 210 cm



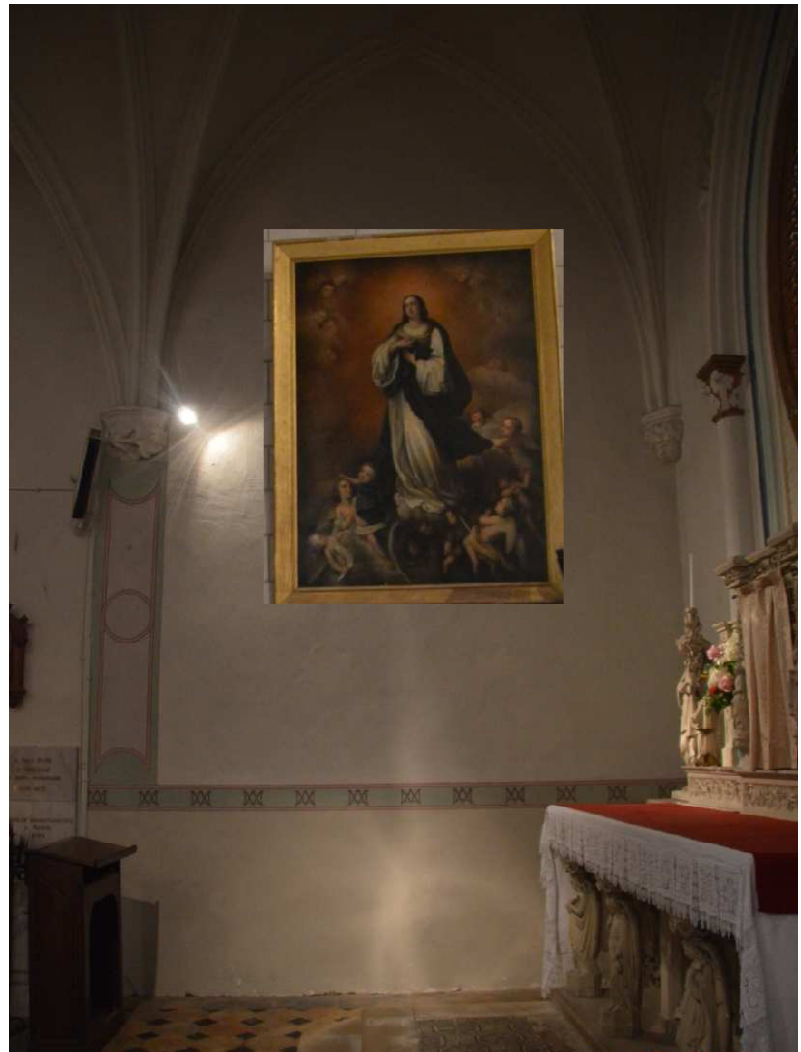
Dimensions de l'Assomption: 280 x 200

Déplacement de l'Assomption

PROPOSITION de pose de l'Assomption dans la chapelle de la Vierge

- lieu plus adapté à recevoir l'Assomption de Marie
- œuvre plus lisible parce que située moins haut:

Simulation de pose sur le mur



Largeur du mur: 3.50m

Largeur du tableau+cadre: 2.00m

Le bas du cadre sera à 2.40m du sol.

DEVIS en option N° 2014058:

Le cadre et le tableau seront nettoyés au revers et traités si nécessaire.
L'œuvre sera éloignée du mur afin de ne pas s'imprégner d'humidité.
Le tableau dans son cadre sera fixé dans la chapelle de la Vierge, par le menuisier,
Hervé Vieilleroche, spécialisé dans la pose sécurisée des tableaux d'églises.
(voir explications jointes)

III. DIAGNOSTIC des interventions en atelier

RESTAURATION CONSERVATIVE

- FACINGS et CARTONNAGES de protection de la surface picturale
- DECRASSAGE approfondi, toile et matière picturale
- TRAITEMENT de la toile
- REFIXAGE complet et reprise des déformations
- INCRUSTATION de toile dans les lacunes
- BANDES DE TENSION, en lin et polyester
- TENSION sur châssis original à clés, nettoyé et traité
- POSE D'UN DOS PROTECTEUR
- POSE dans l'église

RESTAURATION ESTHETIQUE

- DEVERNISSAGE
Enlèvement des chancis et vernis jaune pour retrouver les couleurs d'origine.
- MASTICAGE des lacunes
Au Modostuc « Nocé » proche de la couleur de la préparation d'origine et enduit de cire-résine.
- REINTEGRATION réversible, pointilliste, illusionniste
Sur vernis Laropal, avec des peintures à retoucher Gamblin réversibles.
- VERNISSAGE
Premier vernis Dammar et vernis final Régalez.

IV. DEPOSE

Le tableau a été déposé à l'échelle par le menuisier, Hervé Vieillerobe, à l'aide d'une poulie installée sur l'échelle.

Une sangle a été fixée sur les deux montants verticaux du cadre. Elle a été ensuite accrochée à la poulie.

Le tableau encadré a ainsi été descendu.

Les morceaux de plâtre du mur sont tombés, les plus gros fragments avaient été enlevés, à l'échelle, sur les côtés, pour ne pas risquer de provoquer de nouvelles déchirures de la toile.

Le mur devra être restauré par un maçon.



L'adjoint au maire est venu nous aider.

V. INTERVENTIONS en atelier

REVERS: toile, cadre et châssis

- Un premier nettoyage , toiles d'araignées, gravats et poussières, sont enlevés sur place.
- Le cadre est enlevé et laissé dans l'église. Au retour du tableau restauré, il sera nettoyé et traité sur place.
- Nous constatons que la toile date probablement du XIXème, avec une préparation blanche, typique de cette époque.
- Le châssis est en sapin, avec des clefs. Il peut être restauré et ne devra pas être changé.



Protection de la peinture



Découverte de trace d'écritures



Toile déformée, lacunes importantes



Ce tableau était en grand danger.

- Les semences qui tendent la toile ont rouillé et la toile s'est détachée du châssis.
- Des plis se sont formés sur tous les côtés. La toile s'est rétractée et risquait de se déchirer complètement, de tomber.
- La peinture à l'huile, sur sa toile distendue, s'est soulevée et s'est écaillée.
- Les gravats ont rongé la toile et ont provoqué des lacunes, perte importante de toile sur toute la largeur du tableau.

Refixage:

- Des « facings » sont posés sur tous les soulèvements de peinture originale.
- De la colle cellulosique est posée sur un papier en chanvre, très fin, sur chaque écaillage.
- Lors de la pose des facings, une trace d'écriture en noir redevient lisible, en bas à gauche. Une énorme lacune se trouve à cet endroit, une grande partie est perdue à jamais.

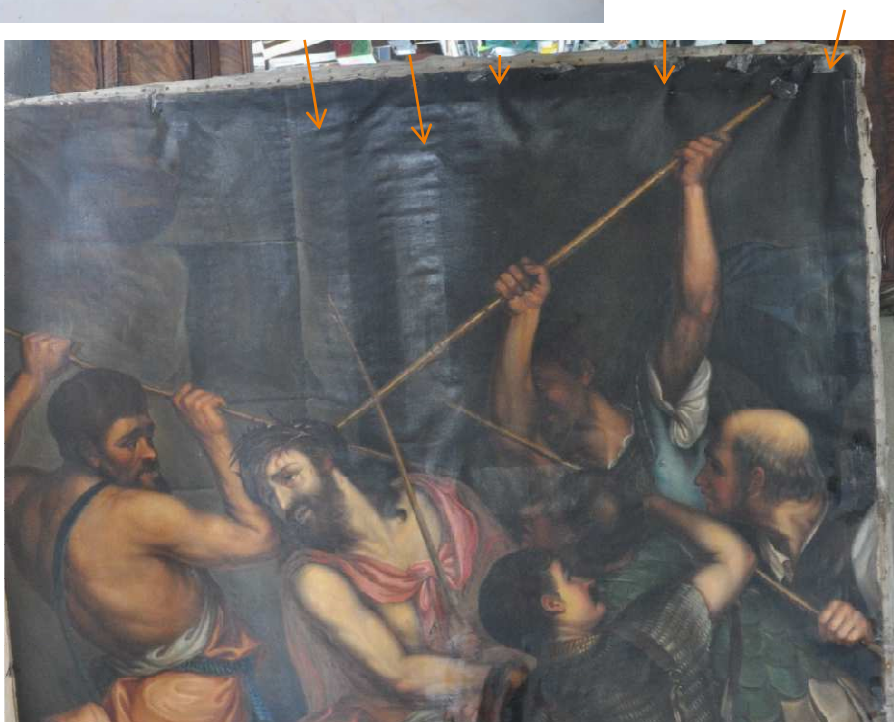
Protection de la peinture



- Tous les bords sont dépoussiérés et toutes les petites écailles sont refixées.
- En haut du tableau, la toile s'était aussi rétractée.
- Le tableau n'était plus maintenu que par quelques semences.
- Les facings sont posés sur chaque perforation ou fragilité de la toile.
- Les bords des déchirures sont ramollis avec la méthylcellulose, pour les rapprocher et remettre au mieux les fils de tissage de toile, comme à l'origine.



- Cependant certaines déformations s'avèrent irréversibles.
- Ce tableau a dû subir un dégât des eaux, en provenance de la voûte. Sur toute la hauteur, des boursouflures se sont formées à la verticale.
- Ces modifications de tension ne provoquant pas de perte de pigments originaux, elles seront traitées après dépose de la toile de son châssis.



Plis de tension irrégulière, Seules quelques semences tenaient encore la toile.

Cloques et boursouflures verticales.

Nettoyage de la surface picturale



Afin de restaurer le support toile, la peinture doit être dégagée de toute saleté avant de pouvoir retourner le tableau.

- A sec, avec des pinceaux larges, la poussière est délicatement enlevée.

- Puis la matière picturale est dégrasée avec du Triammonium citrate dilué à 5% .

- Avec un coton-tige imbibé de produit dans les zones fragiles

- Avec un bouchon de coton imprégné de TAC sur les surfaces en bon état.

Le tableau redevient plus lisible.

Remarque:

Toutes les parties protégées par les facings ne peuvent être dégrasées.

Ce travail devra être réalisé après consolidation du revers.



Nettoyage de la surface picturale



Présentation du tableau à la verticale.

Le tableau est ensuite retourné et mis à plat sur une table, surface plane protégée par des papiers kraft.

Des projections de plâtre humide sont restées collées au revers. Elles seront enlevées par grattage au scalpel puis avec une gomme Wishab, peu abrasive, mais gommant toutes les aspérités.



Nettoyage de la surface picturale



Des morceaux de toile de coton ont été ajoutés en bas du châssis.

Je constate donc que ce tableau a déjà subi des restaurations, sur sa partie inférieure.

Au revers, les anciennes restaurations sont dégagées. Elles ont probablement été nécessaires pour consolider le revers de la toile abimée par des scrupules, accumulations de saletés entre la toile et le châssis.

Cet ajout a vraisemblablement été fait sur place, sans déposer le tableau, il était collé au bord intérieur du châssis et sur la toile originale.

La colle utilisée était une colle de peau, elle s'est détériorée avec les coulures d'eau.

Les semences sont entièrement dépointées.

Le châssis est déposé.



INCRUSTATIONS DE PIÈCES



Dans les manques de toile originelle, il est nécessaire d'incruster une toile de qualité équivalente.

Un poncif est préparé pour boucher précisément les lacunes. La pièce est ensuite installée dans le droit-fil, en posant des gouttes de cire-résine pour les maintenir.

Puis les pièces sont recouvertes de chanvre collées comme précédemment afin de protéger de nouveau les parties dégagées de protection et maintenir les incrustations..



Les dégagements de saletés et de coulures de vernis noirs sont enlevés au scalpel.

Les lacunes seront ensuite comblées par des incrustations de pièces de toile.

Sur un côté vertical, le peintre a laissé un excédent de toile, non peinte, avec sa préparation blanche. Ce fragment de toile originale sera utilisé pour les incrustations.

Les facings sur les grandes surfaces lacunaires sont découpés pour essayer de reprendre les déformations.

Tous les bords des déchirures sont collés à la méthylcellulose, pour ramollir les fibres de toile originale déformée. Elles sont maintenues par du papier en chanvre, comme sur la surface picturale. Un poids est posé jusqu'à séchage complet de l'adhésif.



INCRUSTATIONS DE PIÈCES



Les bords des lacunes remis à plat peuvent maintenant recevoir leurs incrustations.

Les papiers de protection sur la toile sont enlevés en les humidifiant légèrement.

Les empreintes précises des formes lacunaires sont préparées sur le revers de la toile de récupération.



Après découpage, les pièces sont collées à la cire-résine (mélange de 700g de cire avec 200g de Gomme dammar).

Avec une spatule chauffante, cette préparation est fondue et posée sur les toiles pour rapprocher au fil à fil toutes les toiles ajoutées.

En refroidissant, la cire-résine se fige et maintient les déchirures. Cet adhésif ne se dégrade pas à l'humidité et permet une bonne conservation des restaurations.



REFIXAGE à la colle de peau CARTONNAGE



Pose d'un cartonnage au papier Bolloré.

Le tableau est retourné face visible.

Une 2^{ème} couche de protection avec du papier Bolloré est posée sur la surface picturale à la colle de peau à 7% pour refixer toute la surface picturale et diminuer les déformations verticales.

Les incrustations de toile originale pré-enduite seront maintenues par ce cartonnage.



Encollage du cartonnage avec de la colle tiédie au bain-marie.

Le papier Bolloré se détend avec l'humidité. Il est étiré pour qu'il ne plisse pas et pour éviter tout relief sur la surface picturale.

Après séchage, le papier Bolloré se tend et la toile retrouve sa planéité au centre.

Il reste des déformations sur les bords qui devront être résorbées à la table aspirante-chauffante.



POSE de bandes de tension



Le tableau est de nouveau retourné. La toile est suffisamment solide pour supporter une tension. Un rentoilage n'est pas nécessaire.

Le nettoyage du revers peut maintenant être approfondi.

Dans la partie inférieure, des mastics ont été posés. Ils contiennent du Blanc de céruse et sont très épais. Ils sont arasés au mieux avec un Drémel, ponceuse de précision.

Dans ce mastic, je trouve une couture au surjet, au niveau du bord du châssis, à 7 cm du bas du tableau. Ces points de couture sont atténués mais ne peuvent être enlevés sans risque de perdre de la matière picturale au revers.

Des bandes de toile en polyester et lin, tissage très serré, sont découpées, largeur 15 cm: Elles seront collées à la Beva gel, adhésif contenant de la cire résistant à l'humidité et supportant à une forte traction

Collage sur les tranches et à 6 cm du bord intérieur, ainsi le châssis qui a des montants de 8 cm masquera ces bandes ajoutées. Mais la partie inférieure a besoin d'être renforcée sur 20 cm. Les anciennes lacunes ont fragilisé la toile originale.

Elles sont effrangées pour éviter de marquer la surface picturale.

La colle Beva est posée sur le revers de la toile originale et sur les bandes de tension, colle contact. Puis l'adhésif est chauffé pour coller les deux surfaces.



TENSION SUR CHASSIS



Le châssis est lessivé, séché puis traité. Il était moisi mais le bois n'était pas vermoulu.

Une étiquette est découverte, en haut du châssis.

Avec des pinces à tendre, la toile est tendue sur les tranches du châssis. Elle est pointée avec des semences.

L'étiquette est dégradée, elle n'est pas complètement lisible.

« Chemin de fer de l'Ouest
MESSAGERIE La Ferté Bernard »



La toile a retrouvé une bonne planéité.
Les adhésifs de refixage ont bien traversé la préparation et la toile, traces sombres visibles au revers.

Seule la bande de renfort est visible, les bandes de tension sont masquées par les montants du châssis.

APRES TENSION sur châssis.





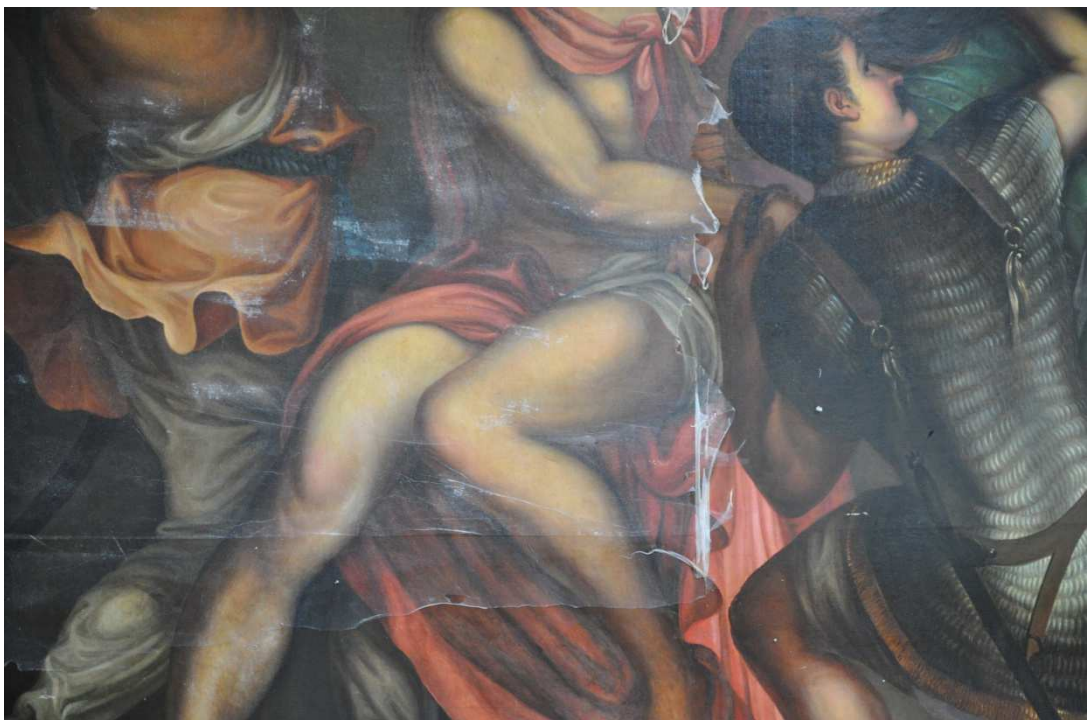
DECARTONNAGE

Le papier de refixage doit être enlevé.
Il est humidifié avec de l'eau tiède.

Je constate une bonne adhésion de toute la matière picturale.

Puis tout l'excédent de colle de peau est enlevée par rinçage à l'eau tiède.

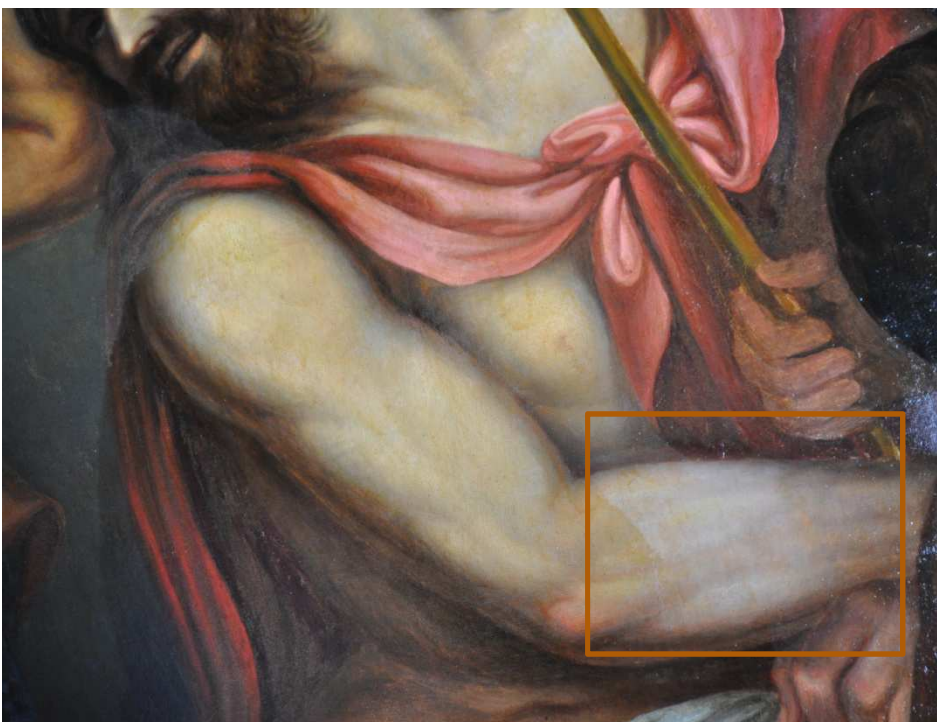
Enfin un dernier nettoyage au TAC est pratiqué sur tous les endroits écaillés qui étaient masqués par les facings.



DEVERNISSAGE

Le vernis jaune est enlevé avec un solvant léger. Après test, il s'enlève bien avec un mélange de Méthyléthylcétone 1/3, éthanol 1/3 et white Spirit 1/3.

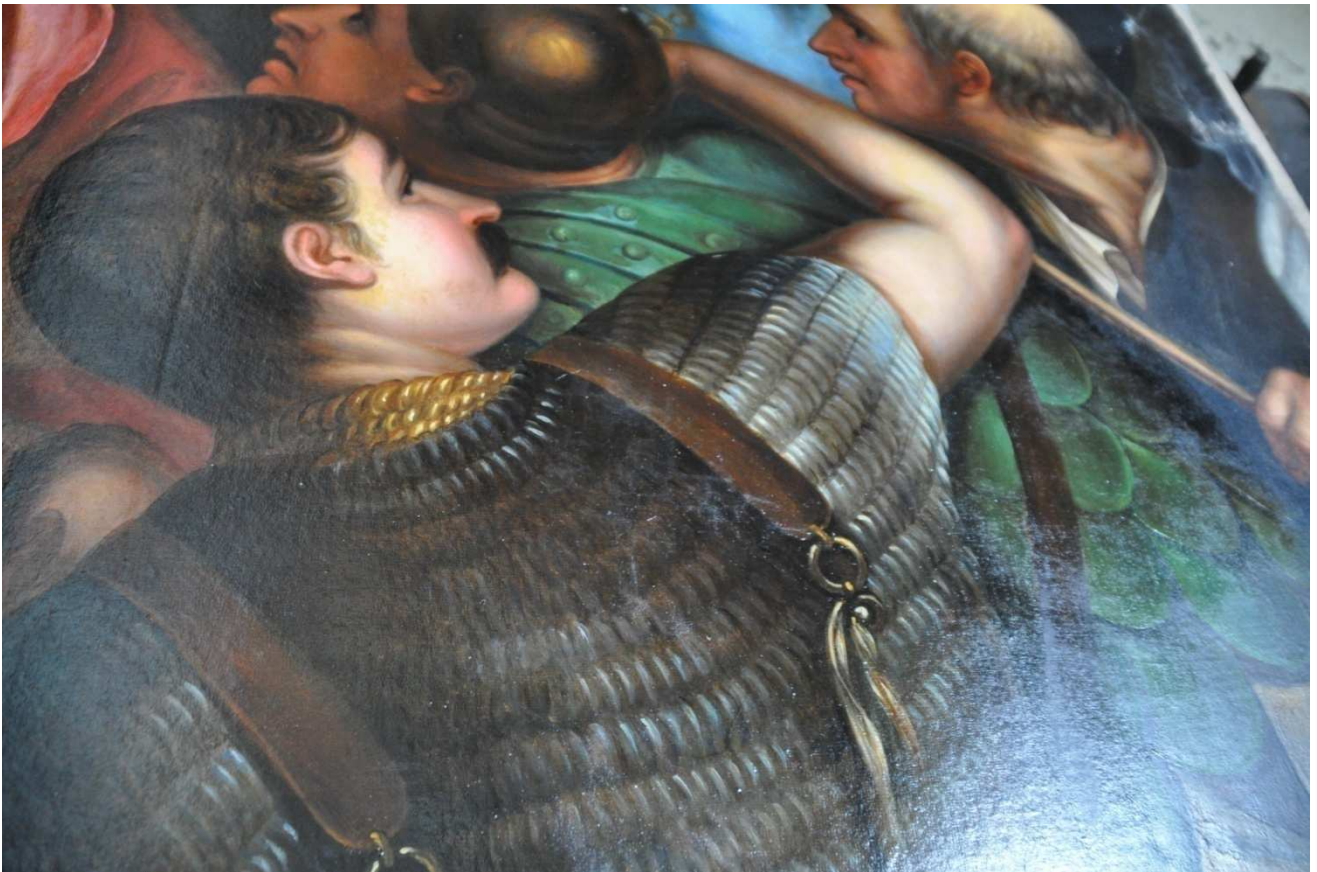
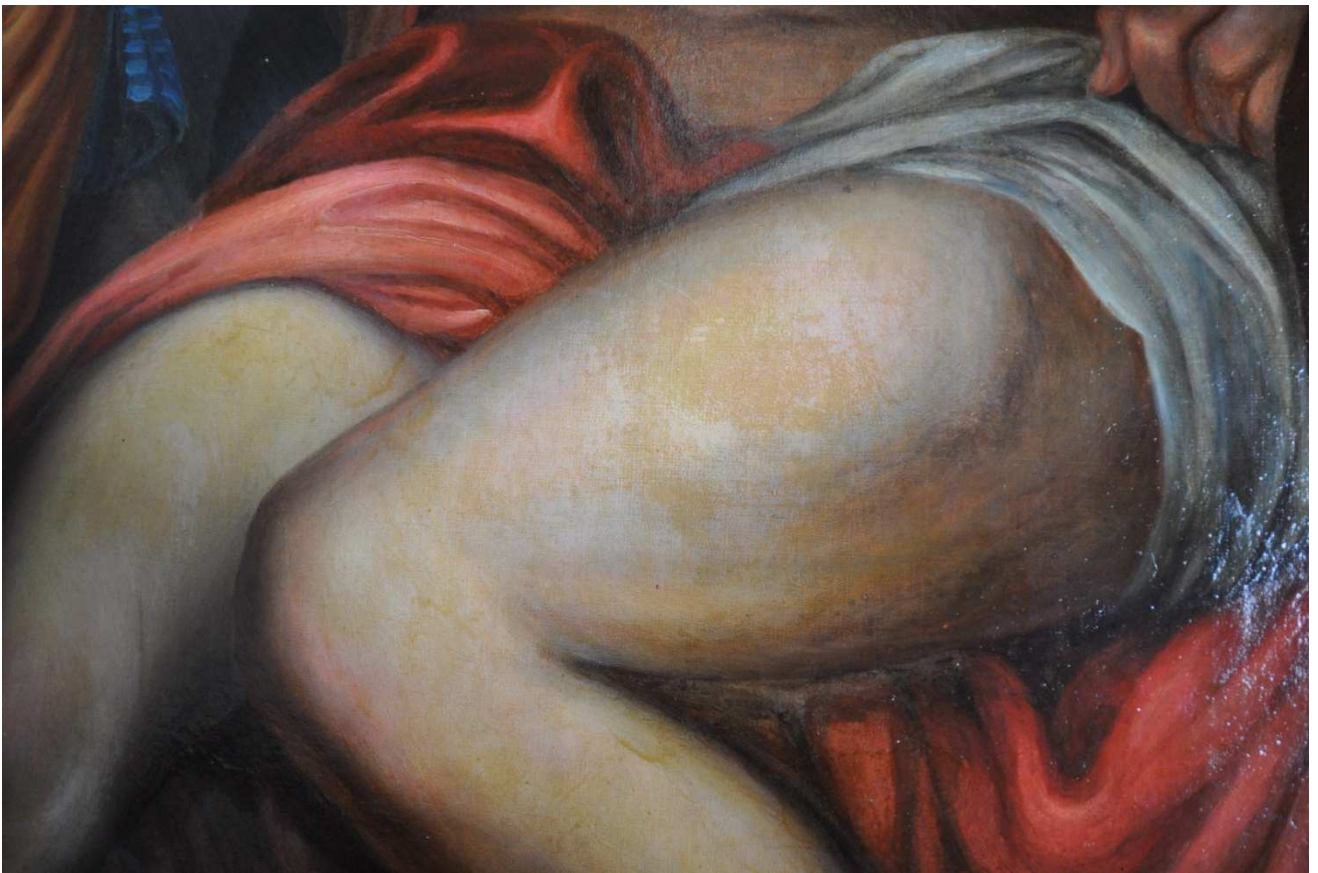
Sur les pigments sombres, un mélange moins fort est suffisant 50% White Spirit , 25% MEC et 25% éthanol.



Le tableau retrouve ses couleurs d'origine, très contrastées.

Ce tableau n'avait jamais été déverni. Ce vernis original n'a été qu'allégé pour ne pas risquer d'atteindre les pigments originaux.

Pas de traces d'usures, facture originale très bien conservée.



Découverte SIGNATURE et dédicace

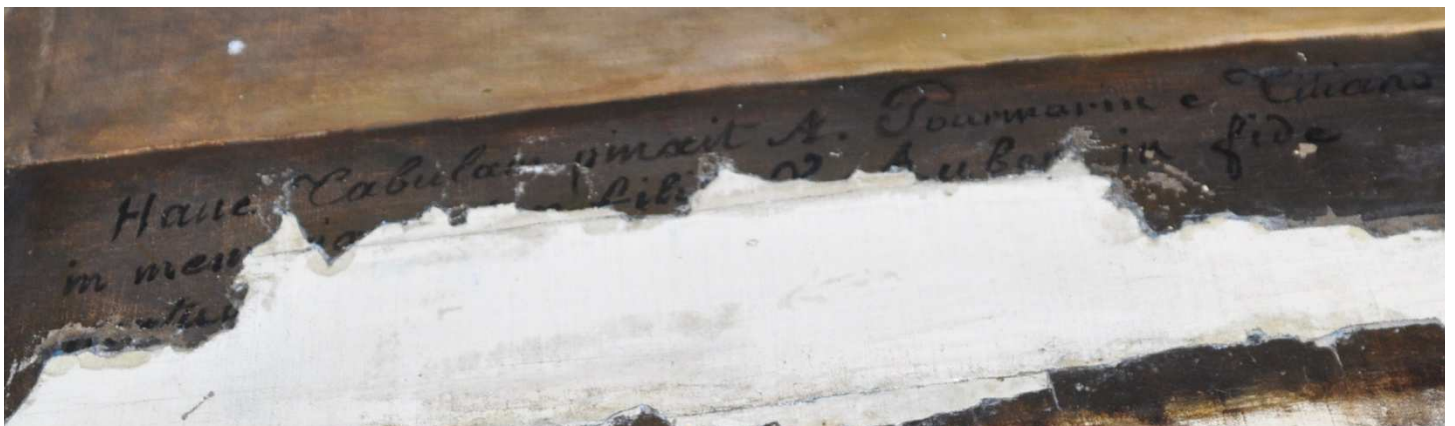
La signature et la dédicace sont très dégradées

Déchiffrage:

«haue Cabulan pinxit A Pourmarin e Titiano

In mem..ia.....file.....Auber.....j...fide

.... »



Lors de la dépose de l'Assomption, en présence de M Ménanteau, Conservateur, nous constatons qu'une dédicace est aussi présente sur le phylactère tenu par l'ange, sur la gauche, avec les mêmes noms Pourmarin et Aubert.

MASTICAGE

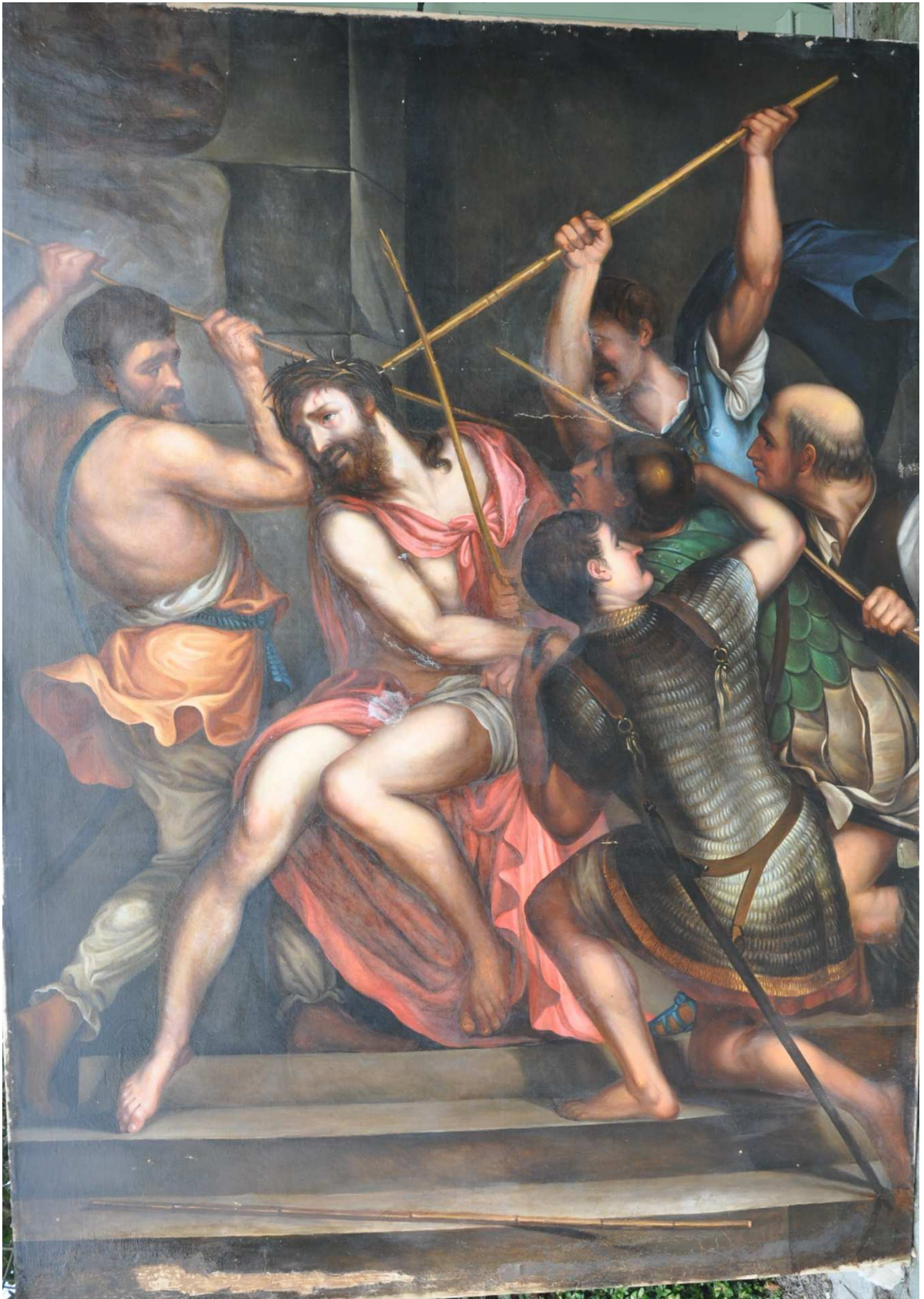


La couche picturale est revernie avec un vernis dammar à 10% pour isoler la matière picturale de nouvelles interventions.

Après séchage, les incrustations de pièces et percements sont comblés avec du Modostuc.



VERNIS à retoucher



Après enlèvement de l'excédent de mastics et mise à niveau avec la surface picturale, un second vernis Dammar mais à 20% est étalé au spalter, il imprègnera les mastics.

REINTEGRATION REVERSIBLE

Les retouches sont nécessaires pour rendre l'œuvre lisible afin que l'œil perçoive moins les dégradations subies antérieurement. Elles seront réversibles.



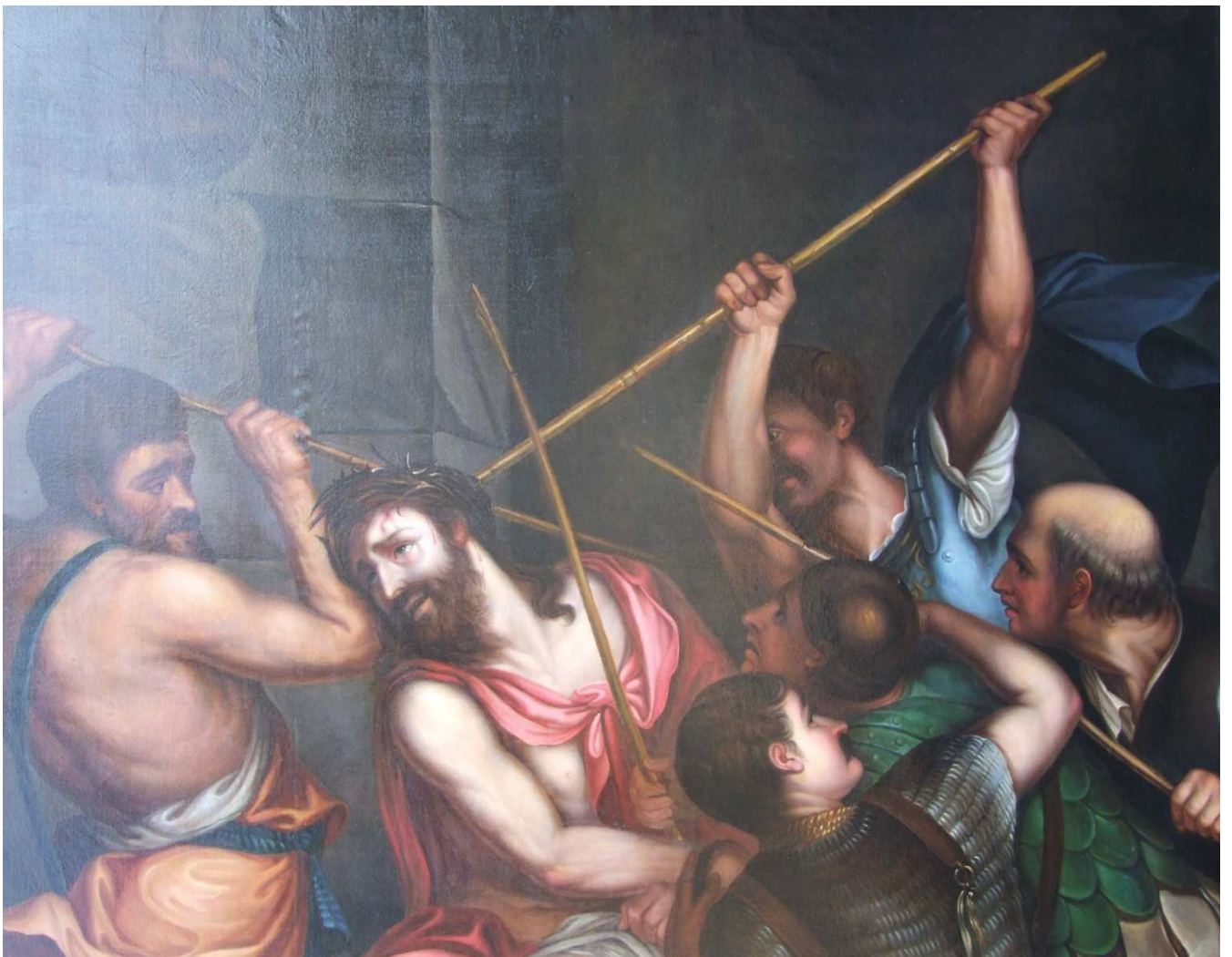
- Réintégration illusionniste, pointilliste avec des peintures « Gamblin » au Laropal.
- Les craquelures sont laissées en l'état, l'usure est retouchée d'une manière minimaliste afin de respecter la facture du peintre.
 - Une réintégration importante dans les lacunes est nécessaire afin de rendre lisible les pertes de peinture originale.

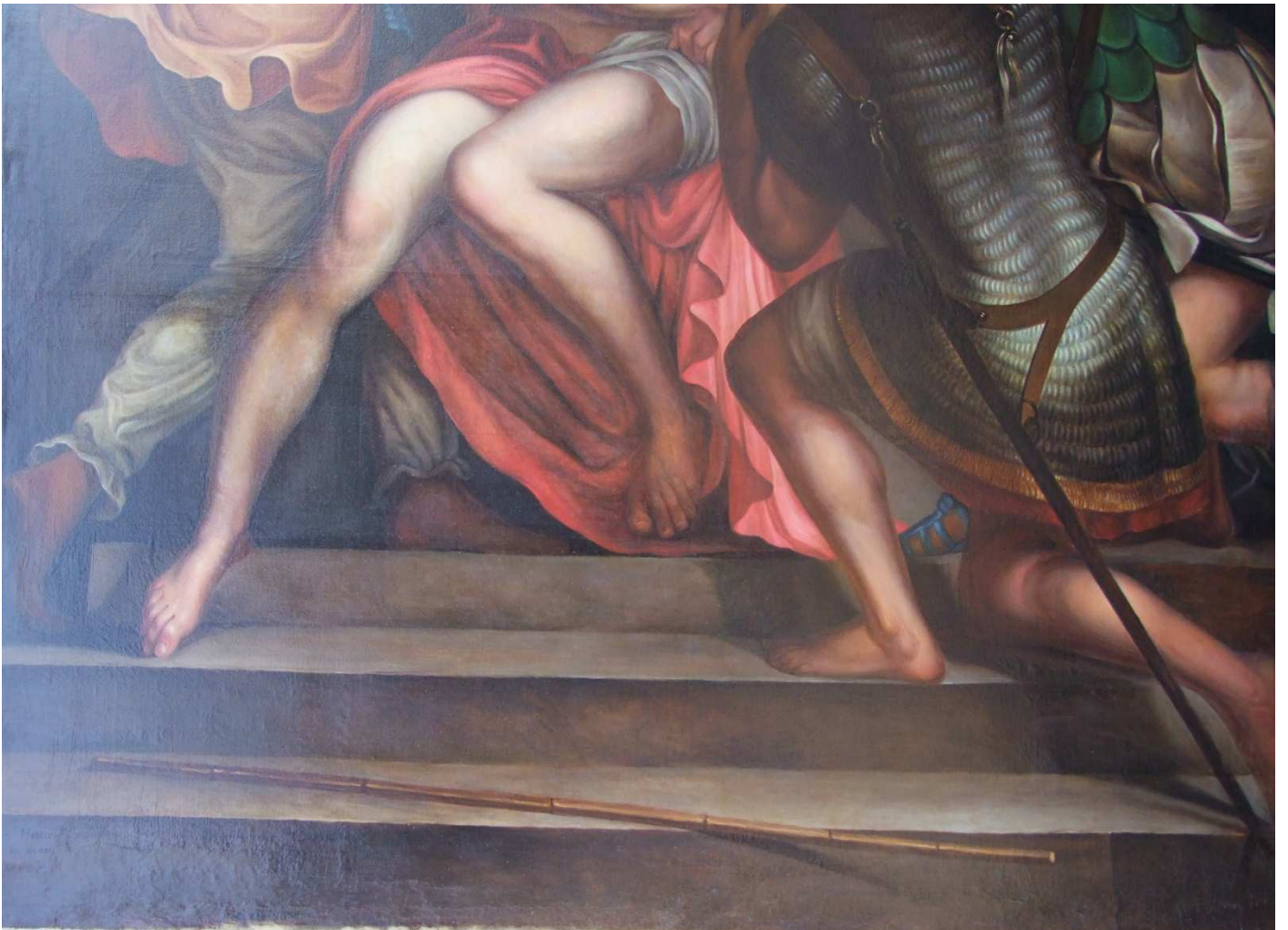
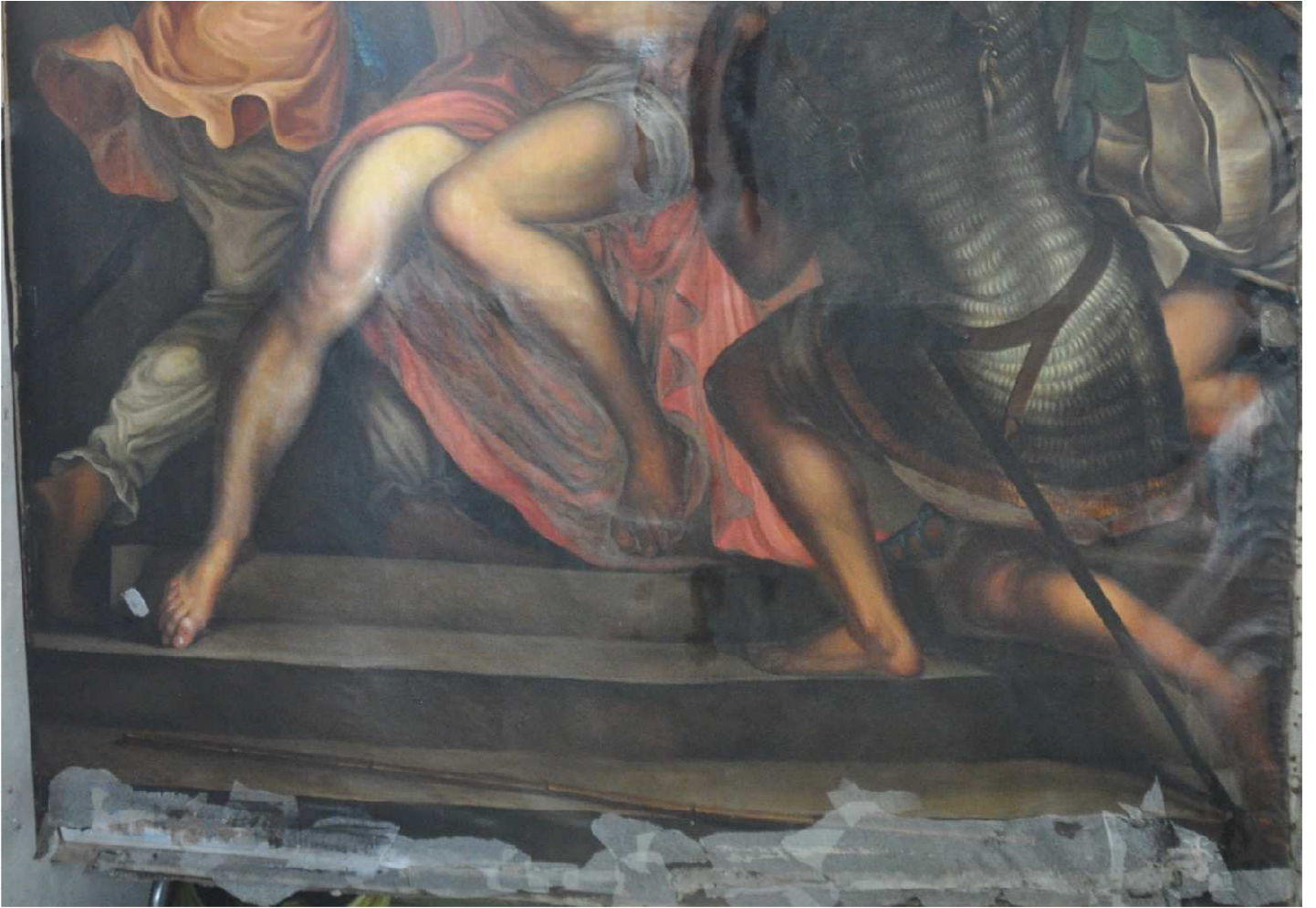
Tons de « fond » pour couvrir les incrustations de pièces



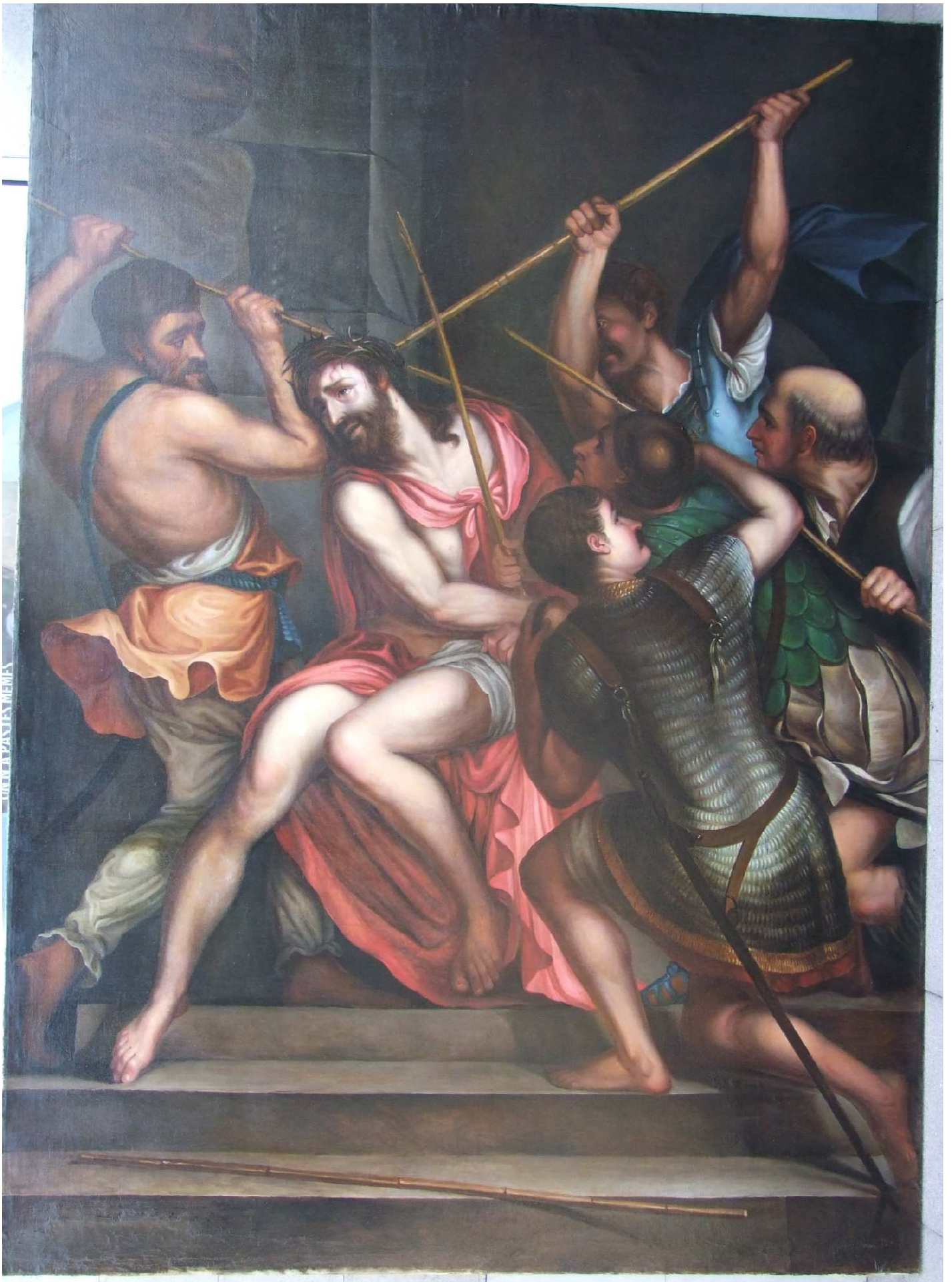
En cours de réintégration







Après restauration



VI. POSE DES TABLEAUX

Le Couronnement d'épines

1 Nettoyage du cadre

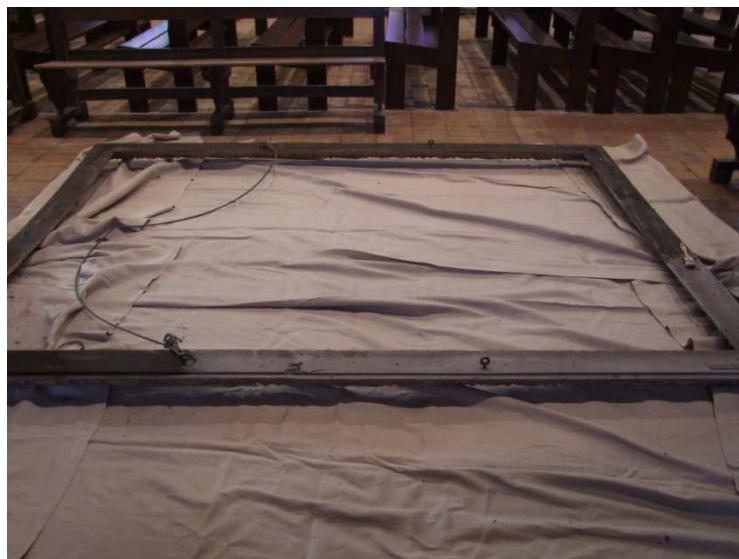
C'est un cadre plus ancien que le tableau.

Il est en bois sculpté puis doré à la feuille d'or.

Il a perdu beaucoup de dorure. Les montants sont très déformés notamment celui du haut.

Seule une restauration conservatrice a été demandée. Elle est faite sur place, dans l'église.

- Sur le sol protégé, le cadre est posé.
- Le cadre est empoussiéré et sale.
- Il est d'abord dépoussiéré à sec.
- Puis la dorure est nettoyée avec un mélange de 50% d'essence de térébenthine, 3% d'ammoniaque et 47% d'huile de lin.. Avec un pinceau rond, le produit est déposé puis épongé avec du coton hydrophile.
- Après dégrassage, le cadre est refixé avec du Primal à 5% dissout dans l'alcool éthylique.
- La dorure est très lacunaire, surtout sur le montant du bas. Il est laissé en l'état.
- Le cadre est ensuite retourné pour traiter le bois.



Le Couronnement d'épines



2 Dos protecteur:

- Le tableau est ensuite installé dans son cadre. Il est maintenu par des pattes métalliques vissées.
- Un tissu synthétique est agrafé au revers du châssis afin qu'aucune saleté ne pénètre entre le châssis et la toile.
- Cet intissé laisse circuler l'air pour que l'œuvre soit bien ventilée.
- Le cadre est ensuite accroché par le menuisier, sur le mur nord, à la place de l'Assomption, comme convenu avec la conservatrice Irène Jourdeuil et la commune, lors du devis.



Le Couronnement d'épines

Par le menuisier, M Hervé Vieillerobe.

Voir rapports joints

Pose sécurisée sur le mur nord.



ASSOMPTION

Le tableau encadré est déposé par le menuisier, voir son rapport.



ASSOMPTION

1 Nettoyage du cadre et de la toile

- Le cadre est partiellement refixé.
- Les morceaux de stucs qui se détachent sont recollés, à colle PVA.
- La toile et le châssis sont dépoussiérés au compresseur avec une soufflette.

2 Dos protecteur:

- Un tissu synthétique est agrafé au revers du châssis afin qu'aucune saleté ne pénètre entre le châssis et la toile.
- Cet intissé laisse circuler l'air pour que l'œuvre soit bien ventilée.
- Le cadre est ensuite accroché par le menuisier, dans la chapelle de la Vierge, demande de la conservatrice lors du devis, en accord avec la commune.





L'ASSOMPTION

Le tableau encadré est raccroché par le menuisier, voir son rapport.

Le cadre doré est d'origine.



La MISE AU TOMBEAU

1 Nettoyage du cadre et de la toile

- Le maçon a déposé le tableau pour refaire l'enduit du mur sur lequel était accroché ce tableau, chapelle sud, mur ouest.
- Le décor original a été enlevé ou recouvert. Seule la frise a été conservée.
- Le maçon n'a pas réinstallé le tableau.
- Le cadre et le tableau étant couverts de saletés au revers, un nettoyage était indispensable. Ce travail présente des risques puisque l'œuvre est peinte sur une toile fragile et dégradée.



La MISE AU TOMBEAU

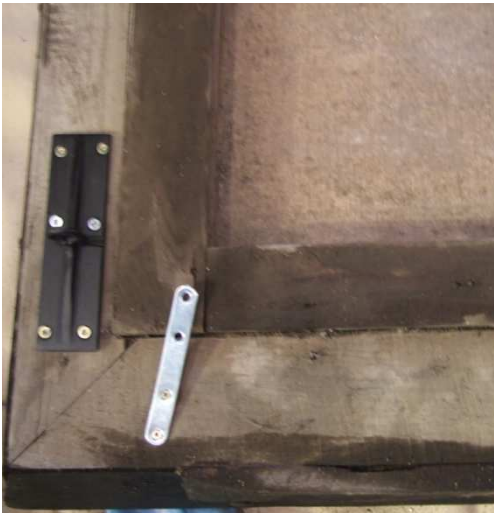
- Les accumulations de saletés, de gravats et de poussières doivent être enlevés avant raccrochage du tableau, c'est pourquoi, je décide de sortir le tableau de son cadre.
- Aux endroits des écaillages, déchirures, un fixatif est posé Primal à 5%, réversible.
- Après vérification de la bonne adhésion de la surface picturale La toile et le cadre sont nettoyés et dégrassés, à sec. Les scrupules sont dégagés à la soufflette.



La MISE AU TOMBEAU

2 Dos protecteur:

- Le cadre est en bois. Il est d'origine, peint et doré.
- Nettoyage de la face du cadre avec de l'essence de térébenthine, de l'ammoniaque et de l'huile de lin.
- Puis l'intissé est agrafé au revers du châssis pour protéger la toile des poussières et pour laisser l'air circuler. Pour une bonne conservation, l'œuvre soit bien ventilée.
- Le cadre est ensuite accroché par le menuisier, dans la chapelle de la Vierge, demande de la conservatrice lors du devis, en accord avec la commune.



La MISE AU TOMBEAU



- Pose sécurisée de l'œuvre, par Hervé Vieillerobe, voir son rapport.
- Comme convenu avec la conservatrice, lors de mon devis de juillet 2014, le tableau est légèrement surélevé. Avant travaux, il était au niveau du haut de la porte.



VII. PRODUITS UTILISES

TABLEAU

colle méthylcellulose

colle de peau

Méthyléthylcétone

Alcool éthylique

White spirit D40

Eau déminéralisée

Modostuc

Couleurs Gamblin

Vernis Gomme Dammar

Vernis Laropal

Vernis Régalrez

Essence F

Vernis Gloss Régalrez

Vernis mat Régalrez

Toile en lin-polyester

Semences

Papier chanvre de Manille

Triamonium citrate (TAC)

CHASSIS:

Traitant bois : Xylamon.

Toile de protection : intissé

CADRE:

Primal

Alcool éthylique

Colle vinylique